



Kieselhof

Carla Haug
71540 Murrhardt-Kieselhof

Tel. 07192 - 3427

Fax: 07192 - 3925

e-mail: carla-kieselhof@web.de



Informationen für Seminarteilnehmer

1 Ausstattung

Sie erhalten kostenlos Tee, Obst und Grandewasser. Die in den Räumlichkeiten vorhandenen Stereoanlagen, Mikrofone, Mischpulte, Flip Chart und Leinwände dürfen kostenfrei verwendet werden, ebenso wie Musikinstrumente (Klavier, Gitarre, einige Trommeln), spezielle Sitzkissen, und Bestuhlung.

Über Wireless LAN (WLAN) ist **Internetzugang** möglich.

Sauna ist vorhanden.

2 Unterkunft

Zimmerwünsche können in der Teilnehmerliste eingetragen werden.

In den Zimmern wird die Bettwäsche gestellt; im Matratzenlager werden nur die Bettlaken gestellt.

3 Verpflegung

In der Regel bereiten die hervorragenden Köchinnen und Köche köstliche **vegetarische / vegane Speisen** zu. Diese können auch auf spezielle Wünsche der Teilnehmer (z.B. bei Lebensmittelallergien) in Absprache mit der Gruppenleitung eingehen.

Verpflegungswünsche bitte **rechtzeitig** der Seminarleitung **verbindlich mitteilen**, so dass diese sie spätestens zwei Tage vor Anreise der Gruppe der Köchin bzw. dem Koch und der Seminarhausleitung verbindlich mitteilen kann.

4 Mitbringen

Bitte bringe **dicke Socken oder Hausschuhe** mit, denn die Seminarräume sollen nicht mit Straßenschuhen betreten werden.

Handtücher, Badetücher u.ä. sind mitzubringen; sie werden nicht vom Seminarhaus gestellt.

Im Matratzenlager werden nur die Bettlaken gestellt; bitte **Bettwäsche** mitbringen.

5 Sonstiges

Kartenzahlung ist nicht möglich, bitte **bar bezahlen**.

Tiere sind nur nach Absprache in unserem Haus zulässig.

Die Seminarhausleitung übernimmt **keine Haftung für mitgebrachte Gegenstände**.

6 Liegegebliebene Gegenstände

Wenn du etwas vergessen hast, sende uns bitte einen geeigneten und ausreichend frankierten Rückumschlag zu. Bei Päckchen 10 Euro in Briefmarken beilegen. Wir senden dir die Gegenstände schnell und sicher zu. Die Seminarhausleitung kann jedoch keine Haftung dafür übernehmen, wenn die Gegenstände nicht wieder aufgefunden werden können.

7 Kontakt und Anfahrt

Seminarhaus Kieselhof

Carla Haug

Kieselhof 6

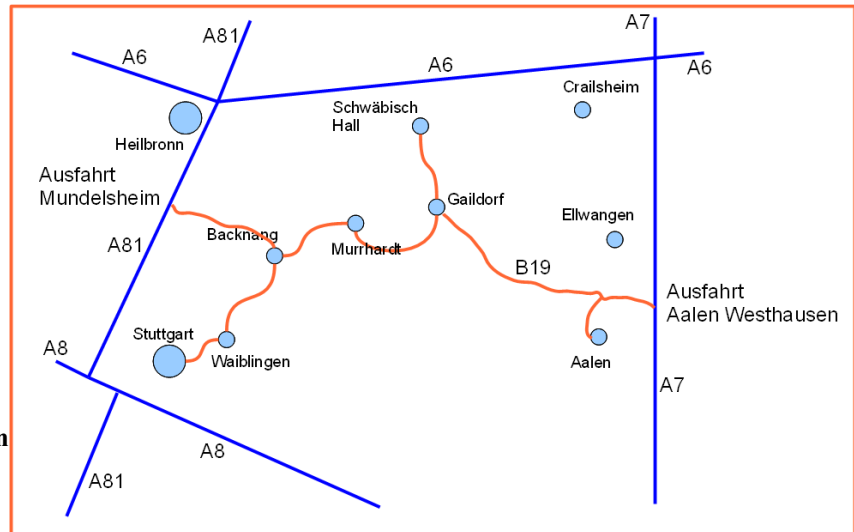
71540 Murrhardt

T: 07192-3427

F: 07192-3925

carla-kieselhof@web.de

www.seminarhaus-kieselhof.de



Von Südosten, Süden und Osten kommend:

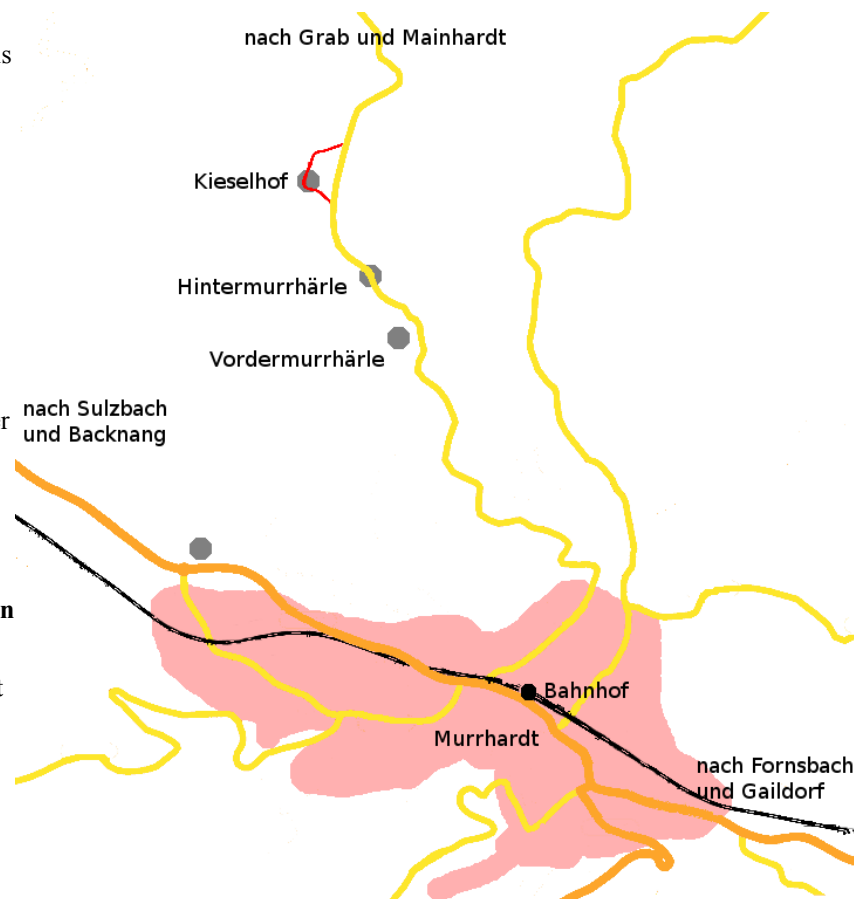
- A8 Richtung Stuttgart bis Autobahnkreuz Ulm Elchingen
- A7 Richtung Würzburg, Heilbronn bis Ausfahrt Aalen Westhausen (= 2. Ausfahrt von Aalen, direkt nach Tunnel)
- B19 Richtung Schwäbisch Hall bis Gaildorf
- In Gaildorf links Richtung Backnang bis Murrhardt (Stadt)
- In Murrhardt bis Bahnhof fahren, danach rechts abbiegen durch die Bahnunterführung, danach immer der kleinen Straße den Berg hoch durch den Wald folgen (ca. 4 km)
- kurz nach Murrhärle links abbiegen zum Kieselhof

Von Südwesten, Süden und Westen kommend:

- A81 Richtung Heilbronn bis Ausfahrt Mundelsheim
- B14 Richtung Backnang über Sulzbach / Murr
- In Sulzbach rechts Richtung Murrhardt
- In Murrhardt Richtung Bahnhof fahren, vor dem Bahnhof links abbiegen durch die Bahnunterführung, danach immer der kleinen Straße den Berg hoch durch den Wald folgen (ca. 4 km)
- kurz nach Murrhärle links abbiegen zum Kieselhof

Von Norden, Nordwesten kommend:

- A6 oder A81 bis Heilbronn
- A81 Richtung Stuttgart bis Ausfahrt Ellhofen
- über Löwenstein und Sulzbach nach Murrhardt (siehe oben)



Bettenbelegungsplan

Seminarhaus Kieselhof

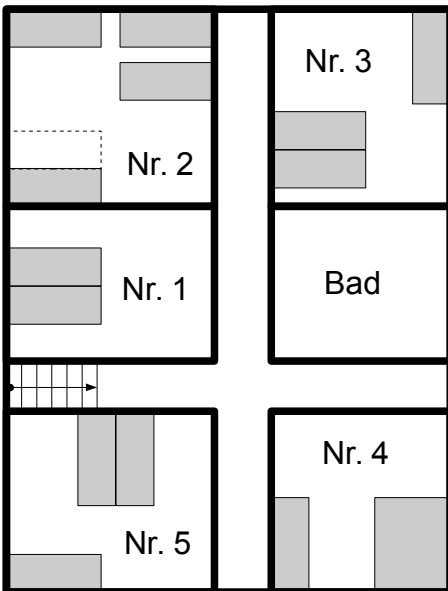
Kieselhof 6
71540 Murrhardt

Seminarleiter: _____

Seminar: _____

Haupthaus

1. Stock

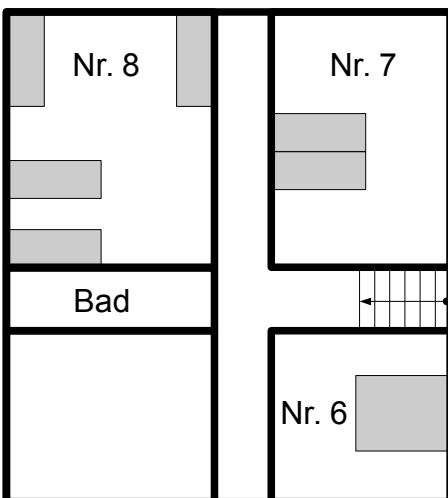


Zimmer Name

Nr. 1	_____	_____
Nr. 2	_____	_____
Nr. 3	_____	_____
Nr. 4	_____	_____
Nr. 5	_____	_____

Bei Buchung der **großen Scheuer** stehen neben diesen Zimmern weitere Zimmer in der großen Scheuer selbst zur Verfügung. Der Zimmerpreis pro Person orientiert sich daran, mit wie vielen Personen das Zimmer tatsächlich belegt ist (siehe Preisliste).

2. Stock



Zimmer Name

Nr. 6	_____	_____
Nr. 7	_____	_____
Nr. 8	_____	_____

Bei Buchung der **kleinen Scheuer** stehen neben diesen Zimmern weitere Zimmer in der kleinen Scheuer selbst zur Verfügung. Der Zimmerpreis pro Person orientiert sich daran, mit wie vielen Personen das Zimmer tatsächlich belegt ist (siehe Preisliste).

Bettenbelegungsplan

Seminarhaus Kieselhof

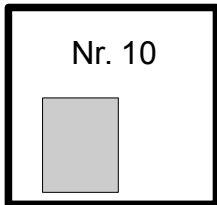
Kieselhof 6
71540 Murrhardt

Seminarleiter: _____

Seminar: _____

Große Scheuer

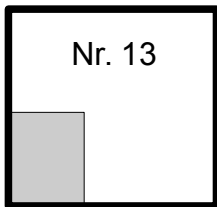
Appartement



Zimmer Name

Nr. 10 _____

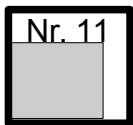
Appartement



Zimmer Name

Nr. 13 _____

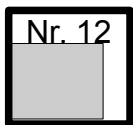
Kleines Einzelzimmer



Zimmer Name

Nr. 11 _____

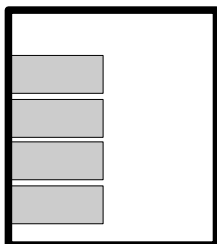
Kleines Einzelzimmer



Zimmer Name

Nr. 12 _____

Empore im Gruppenraum



Zimmer Name

Empore _____

Bei Buchung der großen Scheuer stehen neben diesen Zimmern weitere Zimmer im ersten Stockwerk im Haupthaus zur Verfügung. Der Zimmerpreis pro Person orientiert sich daran, mit wie vielen Personen das Zimmer tatsächlich belegt ist (siehe Preisliste).

Bettenbelegungsplan

Seminarhaus Kieselhof

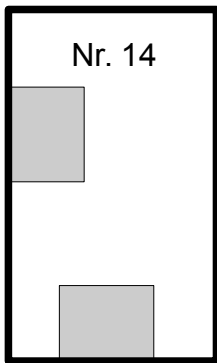
Kieselhof 6
71540 Murrhardt

Seminarleiter: _____

Seminar: _____

Kleine Scheuer

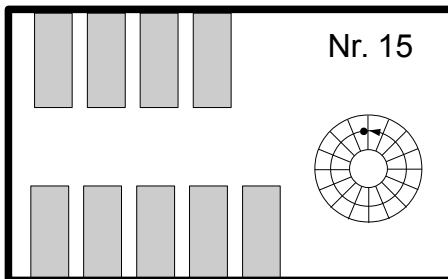
EG



Zimmer Name

Nr. 14 _____

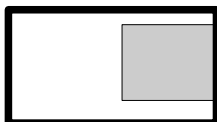
1. Stock



Zimmer Name

Nr. 15 _____

Bauwagen

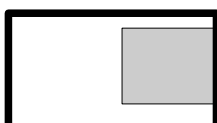


Zimmer

Name

Bauwagen _____

Wohnwagen



Zimmer

Name

Wohnwagen _____

Bei Buchung der **kleinen Scheuer** stehen neben diesen Zimmern weitere Zimmer im zweiten Stockwerk im Haupthaus zur Verfügung. Der Zimmerpreis pro Person orientiert sich daran, mit wie vielen Personen das Zimmer tatsächlich belegt ist (siehe Preisliste).

Preisliste

(Stand: 1. Januar 2024)

Übernachtung (inkl. Gruppenraumnutzung)		pro Person und Tag
- im Appartement mit eigenem Bad/Dusche/WC	Einzel	55,00 EUR
	Paar	45,00 EUR
- im mit 1 Person belegten Zimmer ⁽¹⁾		45,00 EUR
- im mit 2 Personen belegten Zimmer ⁽¹⁾		40,00 EUR
- im mit 3 Personen belegten Zimmer ⁽¹⁾		35,00 EUR
- im mit 4 oder mehr Personen belegten Zimmer ⁽¹⁾		30,00 EUR
- im Mini-Einzelzimmer		30,00 EUR
- auf Empore als Matratzenlager ⁽²⁾	im mitgebrachten Schlafsack	20,00 EUR
	incl. Bettwäsche	25,00 EUR
- im Bauwagen (mit Heizung)		35,00 EUR
- im eigenen Zelt		20,00 EUR
- Kinder bis 15 Jahren		halber Preis
- Kinder bis 3 Jahren		umsonst

⁽¹⁾ unabhängig von der Anzahl Betten

⁽²⁾ nur wenn große Scheuer gebucht

Tagespauschale (ohne Übernachtung)	pro Person und Tag	15,00 EUR
Sauna	pro Aufheizung	30,00 EUR

Verpflegung (Frühstück, Mittag- und Abendessen)	pro Person und Tag	45,00 EUR
--------------------------------------------------------	--------------------	-----------

Küche		
- Benutzung (selbst kochen)	pro Person und Tag	5,00 EUR
- Reinigungsgebühr	pauschal	bis zu 50,00 EUR

Holz	pro 1 m ³	130,00 EUR
Hand- und Badetuch (Leihgebühr)	zusammen	5,00 EUR

Stornogebühr		
pro gebuchtem Tag (unabhängig von der Personenzahl)		125,00 EUR

Allgemeine Geschäftsbedingungen (AGB)

(Stand: Juni 2014)

Diese allgemeinen Geschäftsbedingungen gelten für alle mündlichen und schriftlichen Vereinbarungen zur Anmietung von Räumlichkeiten im Seminarhaus Kieselhof.

1 Buchung

1.1 Bestätigung der Buchung

Bereits eine mündliche (bspw. telefonische) Vereinbarung gilt als verbindliche Buchung gemäß diesen Bedingungen.

Mit Eingang der Lastschriftermächtigung (separates Formular) erfolgt die Bestätigung der Buchung.

1.2 Mietdauer

Die Mindestmietdauer beträgt 2 Tage.

An- und Abreisetag werden zusammen genommen und als ein Tag verrechnet, soweit die vereinbarten Zeiten eingehalten werden.

Wochenendveranstaltungen beginnen in der Regel am **Freitag um 18 Uhr** mit dem Abendessen und schließen am **Sonntag um 16 Uhr** mit Kaffee und Kuchen. Sollte die Gruppe bereits am Freitag Morgen beginnen, kommt zusätzlich die aktuelle Tagespauschale (siehe Preisliste) hinzu.

1.3 Teilnehmer/-innen

Mindestteilnehmerzahl sind 10 Personen für ein Gruppenhaus.

Das Zufaxen der **Teilnehmerliste bis spätestens 2 Tage vor Anreise** ist hilfreich, um Zimmer- und Verpflegungswünsche zu koordinieren.

Gleichzeitig ist die Teilnehmerliste für einen Überblick hinsichtlich der Bezahlung wichtig.

2 Leistungen des Seminarhauses Kieselhof

2.1 Gratisleistungen für gebuchte Gruppen

Sie erhalten **Tee, Obst und Wasser** (durch ein neuartiges Wassersystem) **in guter Trinkqualität**. Die in den Räumlichkeiten vorhandenen **Stereoanlagen, Mikrofone, Mischpulte, Flip Chart und Leinwände** dürfen kostenfrei verwendet werden, ebenso wie **Musikinstrumente (Klavier, Gitarre, einige Trommeln), spezielle Sitzkissen und Bestuhlung**.

In den Zimmern wird die Bettwäsche gestellt; im Matratzenlager werden nur die Bettlaken gestellt (Bettwäsche für Matratzenlager gemäß Preisliste).

Bücher können aus unserem Fundus ausgeliehen werden.

Über Wireless LAN (WLAN) ist **Internetzugang** möglich.

Weitere Gratisleistungen gemäß individueller Absprache.

2.2 Unterkunft

Zimmerwünsche können in der Teilnehmerliste eingetragen werden.

2.3 Verpflegung

In der Regel kann vom Haus hervorragende Köchinnen und Köche vermittelt werden, die köstliche **vegetarische / vegane Speisen** zubereiten können. Diese können auch auf spezielle Wünsche der Teilnehmer (z.B. bei Lebensmittelallergien) in Absprache mit der Gruppenleitung eingehen.

Die Köchinnen und Köche arbeiten selbständig und rechnen separat ab.

Die Gruppenleitung sollte die **Gruppengröße und Verpflegungswünsche spätestens zwei Tage vor Anreise** der Gruppe der Köchin bzw. dem Koch und der Seminarhausleitung **verbindlich** mitteilen. Ist die tatsächliche Teilnehmerzahl geringer als die angekündigte, so wird die angekündigte Teilnehmerzahl abgerechnet, wenn die Abweichung mehr als 1 Person beträgt.

Nur im Ausnahmefall, wenn nur eine Gruppe anwesend ist, kann auch gegen eine Benutzungsgebühr (siehe Preisliste) selbst gekocht werden. In diesem Fall muss die Küche in einwandfreiem Zustand hinterlassen werden, sonst entstehen Reinigungsgebühren (siehe Preisliste).

Durch die Filteranlage haben wir eine gute **Trinkwasserqualität**.

Extras, wie Geburtstagskuchen, Gebäck usw., können gegen einen finanziellen Ausgleich bestellt werden.

Eine **Getränkliste** mit Preisen liegt aus. Die entnommenen Getränke müssen eingetragen werden und werden gemäß den angegebenen Preisen am Ende des Seminars abgerechnet. Eine **Espresso-Maschine** ist vorhanden.

2.4 Schwitzhütte

Das bei der Schwitzhütte verbrauchte Holz wird gemäß Preisliste abgerechnet. Die Schwitzhüttendecken sind nach Gebrauch zum Trocknen aufzuhängen. Bitte nur trockene Decken in die Deckenruhe legen.

2.5 Sauna

Gerne kann unsere Sauna aktiviert werden. Die Benutzungsgebühr entnehmen Sie bitte der Preisliste.

3 Pflichten der Seminarleitung und -teilnehmer/-innen**3.1 Seminarleitung**

Die Seminarleitung trägt die volle Verantwortung für die Gruppe und verpflichtet sich, dafür zu sorgen, dass die Seminarteilnehmer die Hausordnung einhalten.

3.2 Hausordnung

Wir freuen uns über einen achtsamen Umgang entsprechend unserer Hausordnung.

3.3 Handtücher / Badetücher

Bitte bringen Sie ihre Hand- und Badetücher selbst mit. In Ausnahmefällen können beide gegen eine Leihgebühr (siehe Preisliste) ausgeliehen werden.

3.4 Benutzung der Geräte und Einrichtung

Wir bitten um eine achtsame Behandlung der Geräte (z.B. Stereoanlage) und der Einrichtung in allen Räumen.

3.5 Bibliothek

Aus der Bibliothek kann man sich während des Aufenthalts Bücher ausleihen. Es wird gebeten, die Bücher in die bereit gelegte Liste einzutragen und spätestens am Ende des Aufenthalts wieder zurück zu legen.

4 Preise und Zahlung

Zum Zeitpunkt der (geplanten) Anreise gilt die gültige Preisliste.

Das Entgelt bevorzugen wir in bar. Es kann jedoch auch auf unser Konto überwiesen werden. Kartenzahlung ist nicht möglich.

Die Restzahlung wird nach Beginn des Seminars mit **Carla Haug** abgerechnet. Zur korrekten Abrechnung der anwesenden Personen ist eine **Teilnehmerliste** vorzulegen; am Besten bereits vor der Anreise zuzufaxen.

Die **Kosten für die Unterkunft** sind von allen Teilnehmern für die gesamte Dauer des Seminars am Anfang des

Seminars zu bezahlen. Abweichungen, wie bspw. vorzeitige Abreise, können nicht berücksichtigt werden.

Bei Buchung von mindestens 3 Tagen und über 15 Teilnehmern hat der/die Gruppenleiter/-in einen Freiplatz (freie Unterkunft). Bei mehr als 30 Teilnehmern haben 2 Gruppenleiter/-innen freie Unterkunft. Bei Wochenendveranstaltungen (2 Tage und 20 Personen) hat ein/-e Gruppenleiter/-in oder Assistent/-in freie Unterkunft.

Das Absagen des Seminars muss spätestens 3 Tage vor Seminarbeginn erfolgen. Die **Stornogebühr** gemäß der Preisliste wird per Lastschrift eingezogen. Wenn rechtzeitig eine **Ersatzgruppe** gefunden werden kann, entfällt die Stornogebühr.

5 Sonstiges

5.1 Versicherungen

Versicherungen sind Sache der Seminarteilnehmer/-innen. **Bitte, soweit vorhanden, die Haftpflichtversicherung des Seminarleiters auf dem Anmeldebogen eintragen.**

5.2 Tiere

Tiere sind nur nach Absprache in unserem Haus zulässig.

6 Haftung

Für fahrlässig oder grob fahrlässig verursachte Schäden ist der/die jeweilige Verursacher/-in haftbar.

Falls in Folge von höherer Gewalt oder aus irgend einem anderen Grund unabhängig vom Willen der Seminarhausleitung das Haus nicht zur Verfügung stehen kann, sind beide Vertragspartner berechtigt vom Vertrag zurück zu treten. Die Seminarhausleitung wird die Anzahlung zurück erstatten. Alle weitergehenden Ansprüche sind ausgeschlossen. Für Mängel wegen höherer Gewalt kann die Seminarhausleitung nicht haftbar gemacht werden.

Die Seminarhausleitung übernimmt für die Inhalte der Seminare und für Vorfälle innerhalb einer Gruppe keine Verantwortung.

Die Seminarhausleitung übernimmt **keine Haftung für mitgebrachte Gegenstände.**

Die Seminarleiter/-innen verpflichten sich, die Seminarteilnehmer/-innen über die Kosten im Seminarhaus und die Folgen einer Absage ihrer Teilnahme zu informieren.

7 Gerichtsstand

Der Gerichtsstand ist Backnang.

Hausordnung im Seminarhaus Kieselhof

Herzlich willkommen auf dem Kieselhof.

Hier ein paar Hinweise für einen angenehmen Aufenthalt in unserem Haus:

- Für mitgebrachte Gegenstände wird **keine Haftung** übernommen. Wertsachen können im hauseigenen Safe verwahrt werden.
- Die PKWs auf den Parkplatz stellen und die Durchfahrtsstraße freihalten.
- Die Seminarräume bitte nur in Socken oder Hausschuhen betreten.
- Wir sind ein **Nichtraucherzentrum**
Es wird deshalb gebeten, nur außerhalb der Häuser zu rauchen. Dafür stehen im Garten Aschenbecher bereit.
- Unsere Häuser sind zum größten Teil aus Holz gebaut. Es ist **aus feuerpolizeilichen Gründen** deswegen **nicht erlaubt, in den Schlafräumen Kerzen anzuzünden**.
Während der Seminare und in den Aufenthaltsräumen (Essräumen) können Kerzen **unter Aufsicht** brennen, müssen aber **auf geeignete und genügend große Unterlagen** gestellt werden.
- Aus hygienischen Gründen vor Benutzung der Matten immer die bereitgestellten **Spannbetttücher überziehen**.
- Für den **Küchendienst** bitte eine Liste anlegen. Zum Küchendienst zählen: Tisch decken und abräumen, sowie Spülmaschine ein- und ausräumen.
- Bitte bediene dich selbst beim **Tee, Obst** und **Granderwasser**.
- Es liegt eine Getränkeliste mit Preisen aus. Die entnommenen Getränke müssen eingetragen werden und werden gemäß den angegebenen Preisen abgerechnet.
- Aus der **Bibliothek** kann man sich während des Aufenthalts Bücher ausleihen. Es wird gebeten, die Bücher in die bereit gelegte Liste einzutragen und spätestens am Ende des Aufenthalts wieder zurück zu legen.
- Über Wireless LAN (WLAN) ist **Internetzugang** möglich. Die Zugangsdaten erhältst du auf Anfrage.
- Im Eingang zum Haupthaus befindet sich ein **Telefon**. Es kann unter der Nummer 07192-xxx angerufen werden. Eine Liste mit den Gesprächskosten liegt beim Telefon.
Faxe können unter der Nummer 07192-3925 empfangen und im Büro abgeholt werden.
- Die **Schwitzhütendecken** sind nach Gebrauch zum Trocknen aufzuhängen. Bitte nur trockene Decken in die Deckenruhe legen.
- Die **Geräte**, wie bspw. die Stereoanlage, und die **Einrichtung** sind **pfleglich** zu behandeln. Auftretende Schäden sind sofort zu melden.
- Bei lauten Übungen oder Übungen bei lauter Musik **bitte die Fenster und Türen geschlossen halten**. Die geltenden Bestimmungen für die Nachtruhe sind zu beachten.
- Mit Rücksicht auf unsere bäuerliche Nachbarschaft bitte **auf den Wegen bleiben**, (in den Monaten März bis September) **nicht im hohen Gras laufen**.
- **Am Ende des Seminars** helfen alle bitte mit, das Haus wieder **aufgeräumt zu verlassen**: Die Matten und Sitzkissen wieder an ihre Plätze zurück bringen und die Bettwäsche abziehen.

Die Seminarhausleitung wünscht Dir einen angenehmen Aufenthalt im Seminarhaus Kieselhof.



Seminarhaus Kieselhof
Ort für Licht und Heilung
Carla Haug
Kieselhof 6, 71540 Murrhardt
Tel. 07192 – 3427

Kieselhof Carla Haug • 71540 Murrhardt • Kieselhof 6

Ich freue mich über Ihr Interesse, auf dem Kieselhof ein Seminar abzuhalten.
Die Bedingungen des Hauses entnehmen Sie bitte den beiliegenden Unterlagen.

Bitte die Erklärung auf dem unteren Abschnitt unterschrieben innerhalb einer Woche an mich zurück senden.

Mit den besten Wünschen für ein gutes, gemeinsames Zusammenwirken grüße ich herzlich,
Carla Haug

Seminarleiter

Name: _____

Adresse: _____

Hiermit bestätige ich die nachfolgenden Termine zum Aufenthalt auf dem Kieselhof und erkläre mich mit den mir bekannt gemachten Zahlungs- und Aufenthaltsbedingungen einverstanden.

Seminar 1:	Anreisetag: _____	ab _____	Uhr,	Abreisetag: _____	,	_____	Tage
Seminar 2:	Anreisetag: _____	ab _____	Uhr,	Abreisetag: _____	,	_____	Tage
Seminar 3:	Anreisetag: _____	ab _____	Uhr,	Abreisetag: _____	,	_____	Tage
Seminar 4:	Anreisetag: _____	ab _____	Uhr,	Abreisetag: _____	,	_____	Tage
Seminar 5:	Anreisetag: _____	ab _____	Uhr,	Abreisetag: _____	,	_____	Tage
Seminar 6:	Anreisetag: _____	ab _____	Uhr,	Abreisetag: _____	,	_____	Tage
Seminar 7:	Anreisetag: _____	ab _____	Uhr,	Abreisetag: _____	,	_____	Tage
Seminar 8:	Anreisetag: _____	ab _____	Uhr,	Abreisetag: _____	,	_____	Tage
Seminar 9:	Anreisetag: _____	ab _____	Uhr,	Abreisetag: _____	,	_____	Tage
Seminar 10:	Anreisetag: _____	ab _____	Uhr,	Abreisetag: _____	,	_____	Tage

Datum / Unterschrift